

Basic Standard



Osmoză în 5 etape
MANUAL DE INSTRUCȚIUNI

Osmoză inversă ÎN
5 Etape MANUAL
DE UTILIZARE

Osmoză în 5 Etape
MANUAL DE UTILIZARE

Osmoză inversă în 5 Etape
MANUAL DE UTILIZARE

CUPRINS

| | |
|---|---------|
| Introducere Caracteristicile echipamentului | 02 |
| Dezambalare și componente | 03 |
| Recomandări de instalare | 04 |
| Instalarea echipamentului | 05 |
| Lansarea echipamentului | 06 |
| Posibile defecțiuni..... | 07 - 08 |
| Întreținerea echipamentului..... | 09 |
| Garanție..... | 10 |
| Controlul întreținerii..... | 11 - 12 |

INTRODUCERE

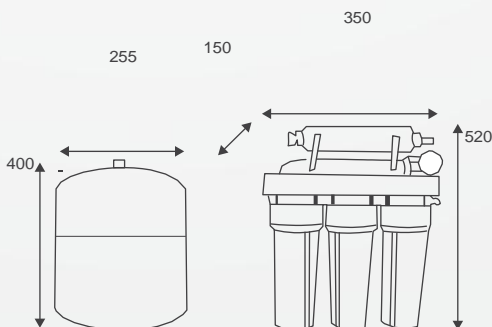
Bine ați venit. Vă mulțumim pentru alegerea produsului nostru standard în 5 etape. În conformitate cu cea mai avansată tehnologie O.I. (osmoză inversă), modelul standard în 5 etape este proiectat pentru a asigura o durată extinsă de viață a echipamentului. Acest sistem este ascuns sub chiuvetă. Acesta este sistemul cel mai clasic de O.I.

Nu sunt necesare produse chimice sau energie electrică pentru a produce apă de calitate, modelul standard în 5 etape este capabil să elimine peste 95% din totalul substanțelor solide dizolvate, +99% din toate produsele organice, +99% din totalul bacteriilor și redus la 99% clor, îmbunătățind gustul și calitatea apei. 5 etape standard de asemenea, elimină materialele dăunătoare, cum ar fi plumb, cupru, bariu, crom, mercur, sodiu, radmiu, fluor, nitrit sau seleniu care pot fi prezente în apă, furnizând apă curată și sănătoasă.

AVERTIZARE: PĂSTRAȚI ACEST MANUAL

CARACTERISTICILE ECHIPAMENTULUI

- Producție: 50 GPD - 75 GPD (în funcție de membrană)
- 100% testat și sterilizat
- Presiune 45 psi - 100 PSI
- rezervor de 8 L
- omologat PP FDA
- Manometru (opțional)
- Presiunea pompei (opțional)
- Limitator rată de curgere
- Supapă de reținere
- Robinet cromat cu ventil ceramic
- Robinet de golire
- Țevi de racordare ¼ "
- Dimensiuni echipamente: 520 x 150 x 350 mm
- Dimensiunile rezervorului: 400 x 255 mm
- Greutatea echipamentului 8 Kg
- greutate rezervor: 4 Kg



DEZAMBALARE ȘI COMPONENTE

Extrageți echipamentul din cutie, scoateți toate componentele și eliminați pungile de plastic pentru a nu le lăsa la îndemâna copiilor.

Așezați toate materialele de ambalare într-un container de reciclare. Acestea sunt 100% reciclabile.

Aparatul a fost fabricat cu materiale reciclabile. Când computerul se defectează, cablul de alimentare trebuie tăiat (dacă este cazul).

Nu îl lăsați în mediul înconjurător, în schimb vor fi predate la un punct de recuperare a materialelor conform cu standardul local aplicabil.

COMPONENTELE ECHIPAMENTULUI



Robinet
(ref. RO5002)

rezervor de 8 L
(ref.
RO1004)

Cheie pentru filtru
(ref. RO2037)



Robinet de distribuție
(ref. RO2008)

Conector
(ref. RO2007)

Imbinare de scurgere
(ref. RO2036)



Supapă rezervor
(ref. RO2003)

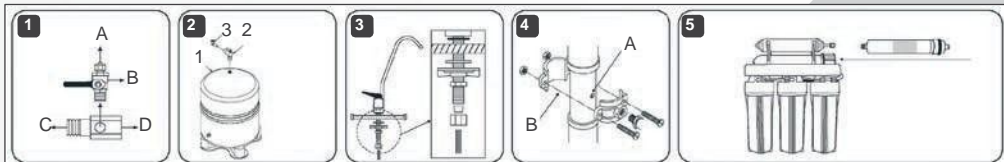
Tuburi de conectare ¼"
(ref. RO2001)

RECOMANDĂRI DE INSTALARE

- Nu conectați aparatul la apă fierbinte (mai mult de 45 °C)
- Presiunea trebuie să fie între 3 kg/cm² și 5 kg / cm²
- Echipamentul poate face față la o salinitate maximă de 2.000 ppm
- Temperatura camerei în care este instalat echipamentul trebuie să fie între 4 ° C și 45°C.
- Înainte de a utiliza echipamentul, se recomandă finalizarea a două goliri ale instalației, precum și dezinfectia acesteia.
- Dacă aparatul este inactiv pentru o perioadă de timp, se recomandă să opriți alimentarea cu apă și să goliți aparatul. La întoarcere, deschideți alimentarea cu apă și faceți două goliri complete ale instalației.
- Dacă doriți să utilizați apă O.I. cu un alt robinet, frigider, etc., trebuie să utilizați o țeavă de plastic (ref. RO2001), deoarece o țeavă de metal ar da un gust neplăcut apei.

Vă recomandăm ca instalarea echipamentului să se facă de către furnizorul autorizat. În mod normal, echipamentele O.I. trebuie instalate sub chiuveta din bucătărie.

Pentru a instala echipamentul, urmați următoarele indicații:



1. Admisie apă:

- A. Pentru echipamentele O.I. b. Supapă de distribuție
- C. Pentru alimentare cu apă
- d. Pentru robinet

2. Instalați rezervorul de apă:

- A. Montați robinetul de închidere. Conectați țeava de culoare.

3. Montați robinetul

4. Instalați îmbinarea scurgerii:

- A. Găuriți conducta de scurgere
- b. Montați consolele la țeava de scurgere și aliniați găurile

5. Admisie apă:

- 1. Scoateți capacul carcasei
- 2. Schimbați membrana

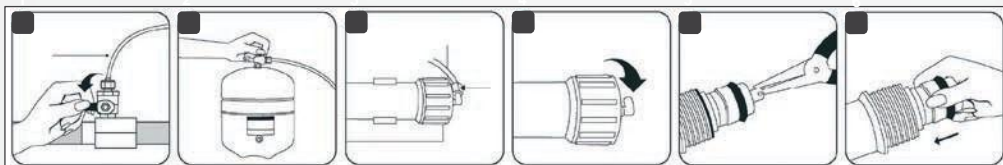
SCHIMBAREA FILTRELOR



- 1. Folosiți cheia carcasei
- 2. Închideți admisia de apă
- 3. Închideți rezervorul de apă

- 4. Deschideți carcasa cu cheia
- 5. Schimbați filtrele
 - a. Asigurați-vă că inelul de etanșare este în locul potrivit
- 6. Goliți rezervorul pentru curățarea filtrelor

SCHIMBAREA MEMBRANEI



- 1. Închideți admisia de apă
- 2. Închideți rezervorul de apă
- 3. Deschideți șurubul carcasei

- 4. Deschideți capacul carcasei
- 5. Scoateți membrana veche folosind un clește
- 6. Introduceți noua membrana împingând cu mâinile

INSTALAREA

Când aparatul este instalat, porniți-l. Uurmați acești pași:

1. Pentru cele 5 etape standard cu pompa, deconectați echipamentul de la sursa de alimentare. Deschideți robinetul de admisie și robinetul și lăsați-l deschis până când apa nu mai curge neagră (din cauza prafului de cărbune), în timp ce supapa rezervorului rămâne închisă (între 1 și 3 minute).
2. Închideți orificiul de admisie și așteptați până când instalația se golește prin robinet. Cu aceasta, carcasa de carbon va fi curată (în cele mai multe cazuri, distribuitorul oficial va face această etapă la sediul său, și curățarea va fi mai rapidă).
3. Deschideți carcasa membranei și montați-o acordând atenție garniturilor.
4. Cu rezervorul de admisie închis, deschideți din nou orificiul de admisie a apei. Așteptați 15 minute și verificați să nu existe scurgeri. Dacă este așa, sigilați-l strâns manual cu teflonul (nu cu o cheie de metal).
5. Deschideți orificiul de admisie al rezervorului de apă.
6. Așezați echipamentul sub chiuveta.
7. Lăsați apa să curgă timp de câteva minute și verificați-i calitatea cu un contor TDS.
8. Pentru a continua, goliți complet de două ori pentru ca robinetul să elimine orice reziduu de producție.
9. Cu un manometru, puteți verifica presiunea existentă în interiorul rezervorului. Valoarea acestuia trebuie să fie între 0,300 kg / cm² și 0,500 kg / cm² (rezervorul trebuie să fie complet golit de apă). Este foarte important să efectuați această verificare o dată pe an, când începe întreținerea generală a echipamentului dumneavoastră.
10. Verificați dacă, păstrând supapa rezervorului de stocare închisă, apa începe să iasă prin robinet cu moderație. Din țeava de evacuare va ieși, de asemenea, apă. Când închideți robinetul, asigurați-vă că, după câteva minute a lăsat apă în țeava de evacuare. Această operațiune va fi efectuată pentru a verifica dacă robinetul de închidere (și în cazul echipamentelor cu 5 etape standard cu pompă, comutator de înaltă presiune), funcționează perfect.

POSSIBILE DEFECTE

DEFECT ORIGINE SOLUȚIE

| | | |
|---|--|--|
| SCURGERI DE APĂ | Carcase filtru | Garnitură inelară murdară, așezată greșit sau ciupită |
| | Conectori (partea cu filet) | Are nevoie de teflon |
| | Conectori (partea cu țevă) | Bicone instalat greșit |
| | | Conectorul nu este înfiletat suficient |
| | | Țevă tăiată ciupită sau greșită |
| Robinet | Reglați înălțimea mânerului dacă este uzat, înlocuiți robinetul | |
| <u>RANDAMENT SCĂZUT</u> Când este deschis robinetul, alimentarea se oprește imediat, rămânând un flux continuu ușor. | Rezervorul este plin | Nu există aer în rezervor. Umpleți între 0,3 și 0,5 kg |
| | | Supapa rezervorului este închisă. |
| | | Membrană acumulator ruptă, apa curge prin robinetul de admisie a aerului. Schimbați acumulatorul. |
| | Rezervorul este gol | Durează între 3 și 5 ore pentru a umple rezervorul. |
| | | Admisia de apă în rezervor este închisă. |
| | | Prea mult aer în rezervor Verificați presiunea între 0,3 kg și 0,5 kg. |
| <u>RANDAMENT SCĂZUT</u> Echipamentul elimină apa în mod continuu în scurgere | Rezervorul nu se umple | Filtre murdare. Schimbați |
| | | Presiunea de intrare este mai mică de 3 kg / cm ² . Instalați o pompă |
| | | Schimbați membrana |
| | | Robinetul de golire este deschisă |
| | | Cotul plasat în carcasa membranei nu funcționează. Schimbați |
| | Rezervorul este destul de plin | Supapă de închidere este murdară sau membrana nu funcționează. Schimbați |
| | | Presiunea nu este suficientă. Instalați o pompă de apă. |
| | | Posibilă scurgere de apă |
| ECHIPAMENTUL NU PRODUCE | Rezervorul este gol | Filtre blocate |
| | | Supapă de admisie blocată, defectă sau închisă |
| | | Membrană blocată |
| SCHIMBAREA GUSTULUI APEI | | Schimbarea mineralizării apei datorită saturării sau filtrelor sau blocajului membranei (schimbați-le) |
| | | Restrictor de debit sau de scurgere blocat. Verificați |
| | | Supapă de închidere în stare proastă. Schimbați |
| | | Carcasa membranei în stare proastă. Schimbați |
| APĂ CU ASPECT NECORESPUNZĂTOR | Apa are un aspect lăptos după ce curge de la robinet | Pungi de aer acumulate în conducte sau în echipamentul RO |

DEFECT ORIGINE SOLUȚIE

| | | |
|------------------------|-----------------------------|--|
| ECHIPAMENT CU POMPA | Pompa nu se oprește | Comutatorul de presiune înaltă este necorespunzător montat. Verificați |
| | | Comutator de presiune înaltă defect. Schimbați |
| | | Robinetul de golire este deschisă |
| | | Posibilă scurgere de apă |
| | | Rezervorul nu este suficient de plin (așteptați între 2 și 4 ore) |
| | Pompa nu pornește | Robinetul de admisie este închis, defect sau blocat. |
| | | Comutatorul de presiune scăzută este defect. Verificați |
| | | Comutatorul de presiune scăzută este defect. Schimbați |
| | | Transformatorul este defect. Verificați |
| | Echipamentul nu produce apă | Filtrele de pre-filtrare sunt blocate |
| | | Pompa nu pornește |

Pentru întreținerea echipamentului, este important să se recurgă la servisarea oficială, care va utiliza piese de schimb originale și va oferi un contract de întreținere și o garanție pentru servicii. Orice manipulare a echipamentului sau utilizarea de piese de schimb care nu sunt originale de către o companie sau o persoană, alta decât distribuitorul nostru, anulează garanția echipamentului, precum și a distribuitorului său oficial.

Unele componente, precum prefiltrul de sedimente, filtrele de carbon activ granular, membrana RO și postfiltrul de carbon granular sunt consumabile și au o durată limitată.

Durata va depinde de calitatea apei la nivel local și de aspectele specifice, cum ar fi intrarea de noroi, turbiditate extremă, clorurare ridicată, exces de fier, etc.

DEZINFECȚIE: Se recomandă dezinfectarea instalației, de fiecare dată când efectuați întreținerea anuală sau bianuală, precum și de fiecare dată când lucrați cu echipamentul, precum și după o perioadă lungă de nefuncționare.

PIESELE DE SCHIMB ORIGINALE RECOMANDATE DE DISTRIBUTORUL DVS. OFICIAL:

| | |
|---|-------------|
| Filtru sediment 10" - 5μ..... | Ref. FS1002 |
| Filtru de carbon activ granular 10 "..... | Ref. FC1002 |
| Filtru carbon activ bloc 10 "..... | Ref. FC2001 |
| Cartuș inline post-carbon | Ref. FP1001 |
| Membrană 50 GPD | Ref. RO4015 |
| Membrană 75 GPD | Ref. RO4016 |
| Rezervor de 3,2 gal..... | Ref. DO1003 |

CERTIFICAT DE GARANTIE

Nume și adresă client:

DI./Dna.:

Adresa:

Cod poștal și oraș:

Telefon: E-mail:

Detalii distribuitor:

Denumirea companiei:

Adresa:

Cod poștal și oraș:

Telefon: Fax:

E-mail :

Perioada de garanție este de DOI ANI de la data achiziționării, valabilă în România și țările din CEE. Garanția acoperă defectele de fabricație și asumă "responsabilitatea distribuitorului și drepturile consumatorilor".

Compania se angajează să garanteze piese care ar putea avea defecte de fabricație, cu condiția să fi primit din piesa de la client pentru examinare la compania noastră .

Pentru a face o cerere de garanție, piesele defecte trebuie să fie însoțite de acest certificat de garanție completat și ștampilat de către distribuitor în mod corespunzător. Garanția trebuie să fie întotdeauna acordată în depozitele noastre.

În toate cazurile, răspunderea noastră este limitată la înlocuirea sau repararea materialelor defecte , fără a genera despăgubiri sau alte costuri.

GARANȚIA NU ESTE VALABILĂ ÎN URMĂTOARELE CONDIȚII:

1. Înlocuire, reparații de piese sau componente deteriorate ca urmare a uzurii, utilizării normale a dispozitivului, cum ar fi rășini, polifosfați, cartușe de sedimente, etc., așa cum este indicat în manualul de instrucțiuni al dispozitivului.
2. Deteriorări cauzate de utilizarea necorespunzătoare a echipamentului și cauzate de transport.
3. Operațiuni de manipulare necorespunzătoare..
4. Defecte sau disfuncționalități care ar fi rezultatul instalării necorespunzătoare, sau în cazul în care instrucțiunile de instalare nu au fost respectate în mod corect.
5. Utilizarea necorespunzătoare a dispozitivului sau în cazul în care condițiile de funcționare nu sunt cele specificate de producător.
6. Utilizarea pieselor de schimb care nu sunt piese de schimb originale ale companiei.

DECLARAȚIE DE CONFORMITATE « CE ».

Distribuitor autorizat:

Declarăm pe propria răspundere ca sistemul de osmoza inversa pentru filtrarea apei destinate consumului uman în conformitate cu standardelor sau documentelor normative "EN-12100-1, EN 12100-2, EN-55014-1:2000/A1:2001, EN-61000-3-2:2000/A1:2001, EN-61000-3-3: 1995 / A1: 2001, EN61558-2-6 »și respectă cerințele esențiale ale directivelor: 98/37/CE, 73/23/CEE, 89/336/CEE.